

# **“ET TOUJOURS LA VIE EST BELLE”**

Etty Hillesum

*Fiche technique – Jan 2023*

**Production** : Machette Production  
**Jeu / adaptaion** : Jeanne Barbieri  
**Création sonore / création vidéo** : Grégory Dargent  
**Mise en scène / adaptaion** : Claude Brozzoni

---

## **Contacts**

**Régie lumière / son / générale / vaisselle**  
Jérôme Rivelaygue      06 45 73 25 21  
[jerome.rivelaygue@free.fr](mailto:jerome.rivelaygue@free.fr)

**Contact son**  
Lior Blindermann                      06 82 59 74 98  
[liorb@free.fr](mailto:liorb@free.fr)

---

## **Représentations**

**Jauge**  
Spectacle tout public **400** spectateurs

**Durée du spectacle**  
1 heure 30 min sans entracte

---

## **Horaires et personnel**

Le montage/piquage se fera en deux ou trois services selon la préimplantation du plan de feu joint.  
Un service est nécessaire pour la représentation et le démontage.  
Trois régisseurs (un son, un lumière, un plateau) sont nécessaires en accueil durant la totalité du montage et démontage, un régisseur polyvalent durant la représentation.

Afin de réduire le nombre de services, il est vivement souhaité que la régie soit pré câblée en salle, et le lointain pendrillonné avant notre arrivée.

---

## **Plateau**

Le spectacle est prévu pour être joué avec le fond pendrillonné. Les murs à jardin et cour doivent rester à nu dans la mesure du possible.  
Le décor est constitué de trois écrans (fournis par la compagnie). Deux sur pieds de dimensions 150x110 cm et 125 x 95 cm. Le troisième, de dimension 300 x 230 cm, sera sous-perché au lointain. Prévoir une perche noire de 300 cm minimum.

La comédienne Jeanne reste debout au micro côté jardin.  
Le musicien Grégory est installé derrière ses deux tables côté cour.

**Espace de jeu**

Ouverture du cadre de scène : 8 m min  
Ouverture de mur à mur : 9 m min  
Profondeur : 7 m min  
Hauteur sous perche : 5 m min

**Accessoires**

2 tables dimensions : 130 x 50 et 70 x 50, hauteur 75 cm.  
1 chaise sans accoudoirs type « écolier »  
1 tabouret de piano réglable en hauteur  
2 pieds lumière avec coupelle pour les écrans  
2 pains de lestage 15 kg équipés de 2 drisses de 1,50 m pour brider l'écran du lointain au sol

**intention**

Le parti-pris est que les sons soient « viennent » du plateau.

Nous utilisons donc les « retours de scène » comme diffusion principale, rattrapée éventuellement par un peu de façade.

**Régie son**

Une console numérique professionnelle 16 entrées micro minimum avec 8 auxiliaires minimum, type Yamaha CL / QL, Midas Pro / M32, Soundcraft Vi, Digico SD...

Pas de Yamaka DM / 01V svp. Yamaha M7CL, iLive, possibles.

Elle sera située dans le public, au 2/3 de la salle et centrée par rapport à l'axe médian de la scène (ni contre un mur, ni sous un balcon, ni en régie ).

**Diffusion de salle**

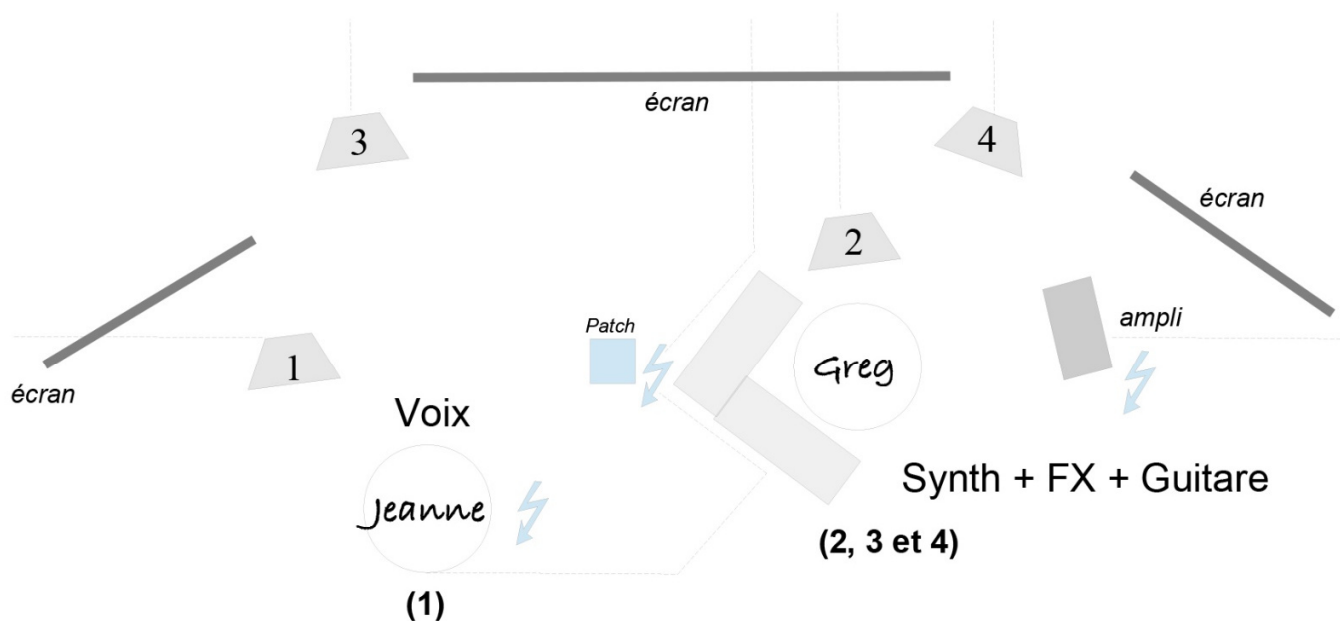
Un système stéréo professionnel et de haute qualité à 2 voies actives avec **impérativement un contrôle des SUBS indépendant.**

**Diffusion de plateau et retours**

4 retours de scène 2 voies type d&b M4 ou MAX15, L Acoust MTD 112, Nexo PS10 ...

Mix 1 et 2 en wedge, Mix 3-4 stéréo sur pied

**Plan de scène**



**Patch**

PATCH in	Instrument	Micro	Boom
1	Voix Jeanne	c535 (fourni)	Standard sans perchette
2	Synth + FX L	XLR	
3	Synth + FX R	XLR	
4	Guitare	e906	

<b>PATCH out</b>	<b>Désignation</b>	<b>Routing</b>
Mix 1	Voix Jeanne	Uniquement Voix Jeanne
Mix 2		Uniquement Voix Jeanne
Mix 3-4		Uniquement Synth + FX
FOH		Uniquement Voix Jeanne

---

## Vidéo

### Projection

La vidéo est projetée sur les écrans situés à jardin et au lointain Les vidéoprojecteurs seront accrochés au grill, et le signal vidéo sera envoyé par Grégory au plateau en HDMI.

### Matériel

Deux vidéo-projecteurs format 4/3 pendus dans les cintres

- 5000 lm, image de 300 x 230 cm au lointain
- 2000 lm, image de 150 x 110 cm à jardin

Deux liaisons HDMI du centre du plateau aux VP. 15 m max.

**Périphériques**

- 19 lignes graduées
- Un jeu d'orgue avec mémoires et submasters 60 circuits min type Presto
- Une lumière public adéquate sera installée et pilotable depuis le pupitre

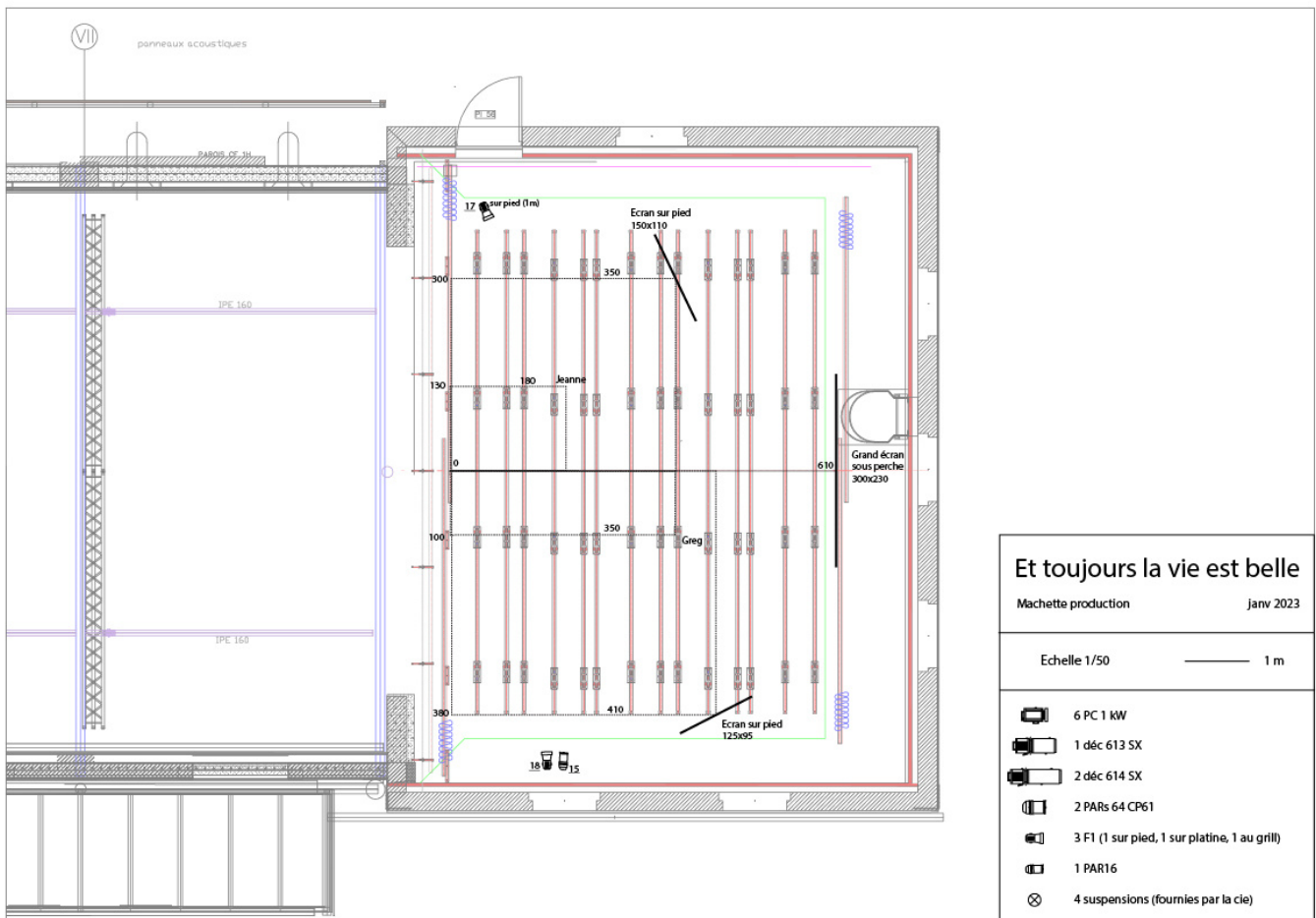
**Projecteurs**

- 6 PC 1kW (2 équipés en L201, 2 en L205)
- 1 découpe courte type SX 613
- 2 découpes longues type SX 614
- 2 PARs 64 CP61
- 3 F1 (1 sur pied, 1 sur platine, et un au grill)
- 1 PAR 16
- 4 suspensions (fournies par la compagnie)

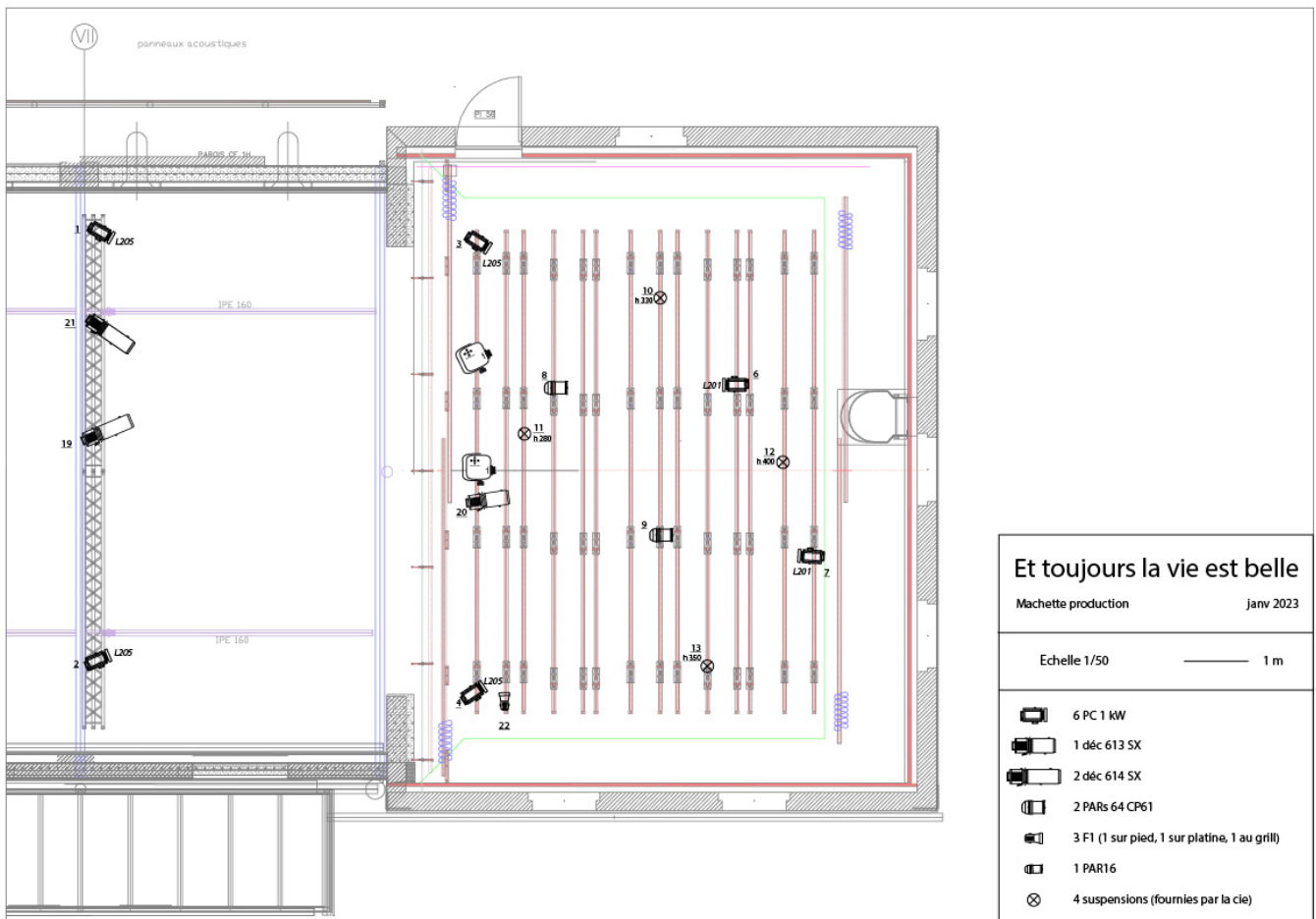
Cf les plans de feu joints

**Plans de feu**

**Sol**



## Grill



## Loges - Accueil

Loges chauffées, pour une chanteuse et un musicien.

- Miroirs et éclairage pour le maquillage
- Portants pour les costumes
- Poubelles
- Toilettes accessibles
- Boisson (eau, café, thé ...)

## Remarques

Il est indispensable que la régie soit hors cabine et idéalement en salle, centrée par rapport au public.

Cette fiche technique fait partie intégrante du contrat..

Nous nous gardons la possibilité de compléter notre demande en cas de réadaptation (en utilisant le matériel disponible dans le lieu d'accueil dans la mesure du possible).